

El Mercadillo informa
(Hoja Divulgativa n° 9)

PLAGAS I

Araña roja
Mosca blanca

Agosto 2006



♣ **ARAÑA ROJA(Tetranychus urticae)**

Plaga más importante en cultivos bajo invernadero.

Son unas arañitas de color rojo y de 0,5 milímetros que apenas se ven a simple vista. Se asientan sobre todo en el envés de las hojas (la cara de atrás). Si se mira muy de cerca pueden verse correteando por dicho envés.

- ♣ Tiene 5 estadíos: Huevo, larva, protoninfa, deutoninfa y ácaro adulto.



- ♣ Los huevos se encuentran en el envés de las hojas, son redondos y recién puestos son transparentes, volviéndose amarillentos al final.

- ♣ **Hibernación:** en condiciones desfavorables (frío etc.), las hembras adultas ni comen ni ponen huevos; en primavera, con mejores condiciones, vuelven a la actividad y ponen huevos.

♣ **DAÑOS:**

- Al principio, los síntomas son **puntos amarillo-blanquecinos en el haz. Posteriormente las hojas se vuelven amarillas, se abarquillan, se secan y se caen.**
 - Tejen finísimas telarañas en el envés de las hojas.
 - La planta pierde clorofila, disminuyendo su crecimiento
- ♣ **Lucha biológica:** La realizan gracias a la acción depredadora que ejercen los ácaros:

- ❖ ***Amblyseius californicus***
- ❖ ***Phytoseiulus persimilis***
- ❖ ***Feltiella acarisuga***



MOSCA BLANCA

Las más frecuentes en horticolas en Canarias son:

- ***Trialeurodes vaporariorum***
- ***Bemisia tabaci***

♣ Se diferencian a simple vista porque *Trialeurodes vaporariorum* presenta una forma triangular con ensanchamiento en la parte final, y *Bemisia tabaci* posee unas alas paralelas al tronco del insecto.

♣ **DAÑOS:**

- **Los primeros síntomas consisten en el amarilleamiento de las hojas, se decoloran y más adelante, se secan y se caen.** Se recubren con una sustancia pegajosa y brillante que es la melaza que producen los propios insectos y sobre ella aparece la enfermedad llamada ***Negrilla*** (*Fumaginas sp.*).
- Pérdida de vigor de la planta.
- ***Bemisia tabaci***, puede **transmitir virus** de unas plantas a otras.

♣ **Lucha biológica:** Los enemigos naturales resultan una medida más eficaz que la lucha química. Actualmente los organismos que se están utilizando son:

- ❖ ***Encarsia formosa:*** el adulto pone el huevo en el interior de las larvas de mosca blanca.
- ❖ ***Eretmocerus mundus:*** avispa autóctona cuyas hembras parasitan las larvas de *Bemisia tabaci*.
- ❖ ***Nesidiocoris tenuis:*** chinche depredador (también contra araña roja, pulgón, minador etc).
- ❖ ***Eretmocerus eremicus:*** avispa que parasita las dos especies.
- ❖ ***Macrolophus caliginosus:*** chinche depredador.

❖ ***Verticillium lecani*: ataque de hongo.**

Trampas de color:

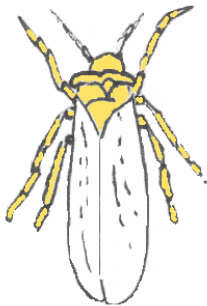
◀ Consisten en láminas y rollos de plástico amarillo o azul, (según sea la preferencia de la plaga a controlar) que van cubiertas de un adhesivo en el que se quedan pegados los insectos.

◀ Pueden ser empleadas para la detección de plagas en los cultivos o para capturas masivas.

◀ **Trampa azul**: se utiliza para los **Trips**

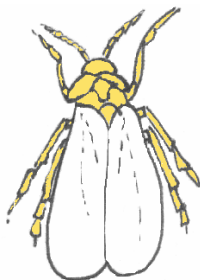
◀ **Trampa amarilla**: controlan **Mosca blanca** y **Pulgones**.

◀ Se colocan con una densidad de 2 a 4 trampas cada 1.000 m² (en el caso de detección), y de 1 trampa por cada superficie de 5 a 25 m² (en el caso de control de plagas)

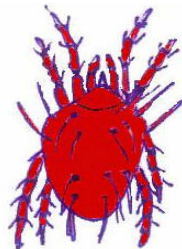


Hemisia tabaci

(MOSCAS BLANCAS)



**Trialeurodes
vaporariorum**



**Tetranychus
urticae**

(ARAÑA ROJA)

Técnicos: Teresa Zamora, Ángel Montañés y Pilar Izquierdo

✉ perito@mercadillodelagricultor.com